

PORTFOLIO

2015

PIERRE DES COURTIS

ARCHITECTE EPF-LAUSANNE

SÉLECTION DE PROJETS

PIERRE DES COURTIS
Architecte EPF-Lausanne



À PROPOS

Ce portfolio regroupe une sélection de projets de mes études à l'EPFL, Ecole Polytechnique Fédérale de Lausanne (Suisse), dont je suis diplômé et de mes expériences professionnelles à Paris, Santiago (Chili) et Rotterdam (Pays-Bas).

Habitant actuellement à Rotterdam, j'y ai découvert le fascinant milieu architectural hollandais, où j'ai eu l'occasion de développer mes capacités de dessin et de conception dans une variété de sujets tels que le logement, le tertiaire, les plans urbains et la rénovation.



EDUCATION

- 2010-12 Master of Architecture à EPF-Lausanne - Suisse
- 2006-09 Bachelor of Architecture à EPF-Lausanne - Suisse
- 2006 Baccalauréat S *avec mention* - Paris



EXPERIENCE PROFESSIONNELLE

Mars 2013-présent

- MVRDV, Rotterdam, Pays-Bas
- Réalisation de concours dont un *lauréat* et un *2nd prix*.
 - Réalisation des documents phase APS et PC d'un projet de rénovation de bâtiment mixte centre commercial bureau, logement, IGH, crèche.
 - Réalisation des plans et directives pour un plan guide de rénovation urbaine

2012-13

- Barcode Architects, Rotterdam, Pays-Bas
- Réalisation d'un concours ouvert de tour de bureaux. *2nd prix*.

2010

- Iglesis-Prat Arquitectos, Santiago, Chili
- Réalisation d'un concours de tribunal régional.
 - Réalisation de plans de faisabilité pour un projet d'hospice.

2009

- Joly & Loiret, Paris, France
- Réalisation d'un concours d'école.
 - Rédaction du guide d'agence



COMPÉTENCES

Français	AutoCAD	Photoshop
Anglais	Rhinoceros 3D	Illustrator
Espagnol	Vray for Rhino	InDesign
Allemand	ArchiCAD BIM	MS Word
		SketchUp	MS Powerpoint
Permis de conduire		Laser cutting	MS Excel

LA GRANDE MOSAÏQUE

Rédaction de plan guide

- Type -

Plan urbain

- Taille -

S - M - L - XL

- Site -

Caen, Hérouville, Mondeville
France

- Date -

Janv - Juin 2014

- avec -

W. Maas - MVRDV



LA GRANDE MOSAÏQUE

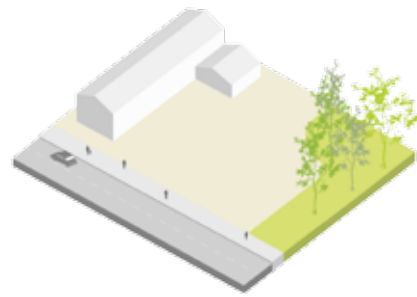
- Reconstruire la ville sur la ville
- Faire rentrer la campagne en ville
-

Le plan guide développe les grandes orientations urbaines et les invariants du projet Caen Presqu'île, permettant d'exprimer le projet en relation avec la programmation dans ses formes et articulations urbaines. Il précise le processus d'évolution des bâtiments et paysages existants en une mosaïque urbaine.

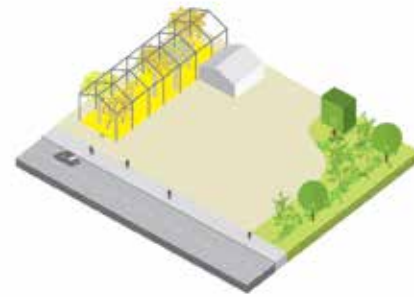
Le projet se développe autour d'un paysage révélé et séquencé et d'une valorisation du patrimoine notamment en reprenant les empreintes historiques et patrimoniales des bâtiments et des parcelles. Ceci permet aux nouveaux aménagements de s'intégrer à la ville pré-existante et de développer leur identité propre, ancrée dans l'histoire du site.

Ce projet se propose d'être davantage un processus établi sur des principes de projet rigoureux qu'un projet de composition urbaine prédéfinie et figée. Il se développe sous la forme du bocage urbain à partir des traces existantes, permettant la cohérence de cette nouvelle urbanisation.

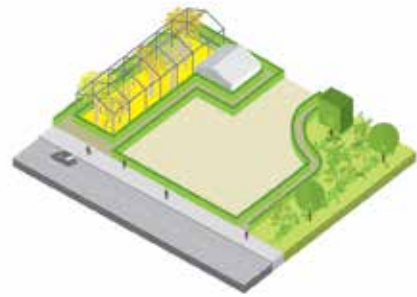
STEPSTORY



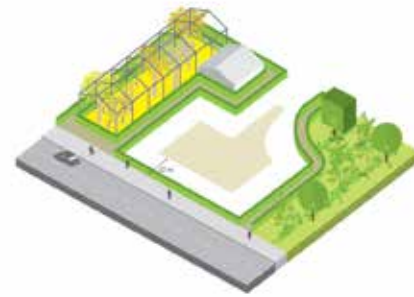
1. Existant



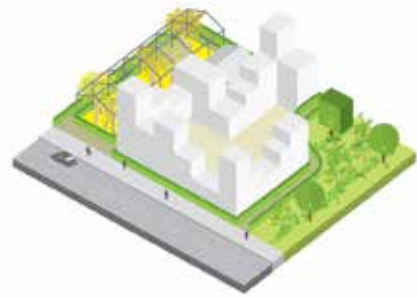
2. Evolution des bâtiments et paysages existants



3. Les offsets



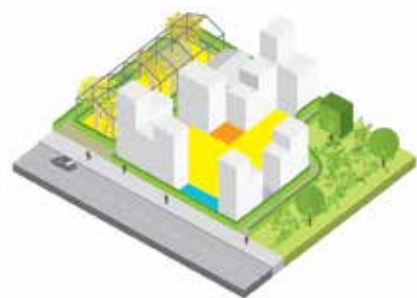
4. La bande bâtie



5. Variation des hauteurs de bâti



6. Les coeurs d'îlots



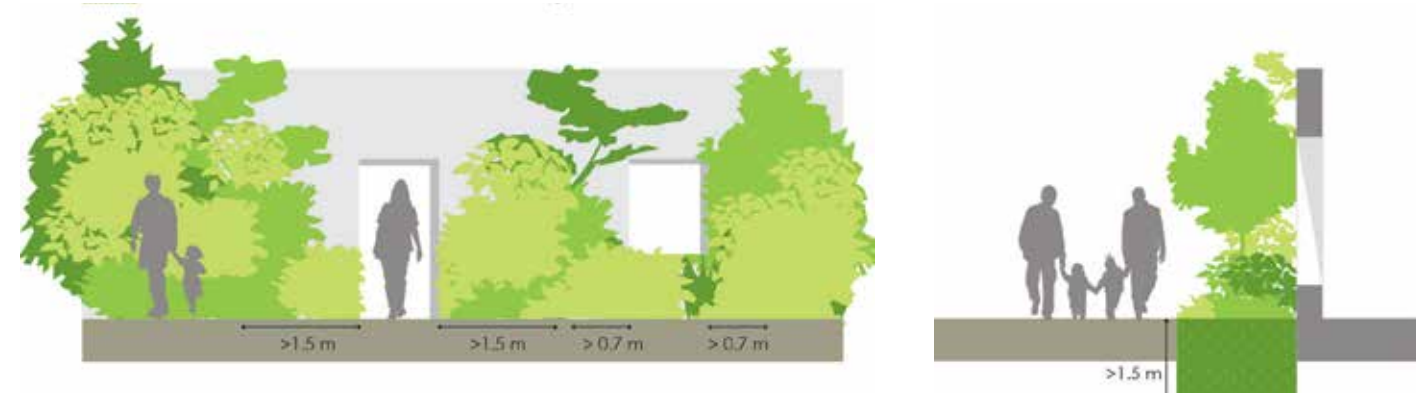
7. Les side gardens



8. Identité visuelle des bâtis

LE BOCAGE

Le bocage urbain se déploie sur l'ensemble du territoire, donnant un caractère végétal homogène aux nouvelles opérations. Introduire les haies bocagères sur le site de la grande Mosaïque constitue donc un élément identitaire fort : le bocage urbain confère au paysage de la presqu'île une qualité densément végétale. Il fait écho au paysage normand fait de chemins creux et de structure bocagère,



LA GRANDE MOSAÏQUE



VILLE CÔTIÈRE

projet de diplôme

- Type -

Plan urbain

- Taille -

S - M - L - XL

- Site -

Casablanca - Maroc

- Date -

Février - Juin 2012

- avec -

Cyril Flury
Prof. P. Mestelan,
Prof Y. Pedrazzini,
EPFL



VILLE CÔTIÈRE

-
Construire une médina
moderne

-
Reloger les plus pauvres

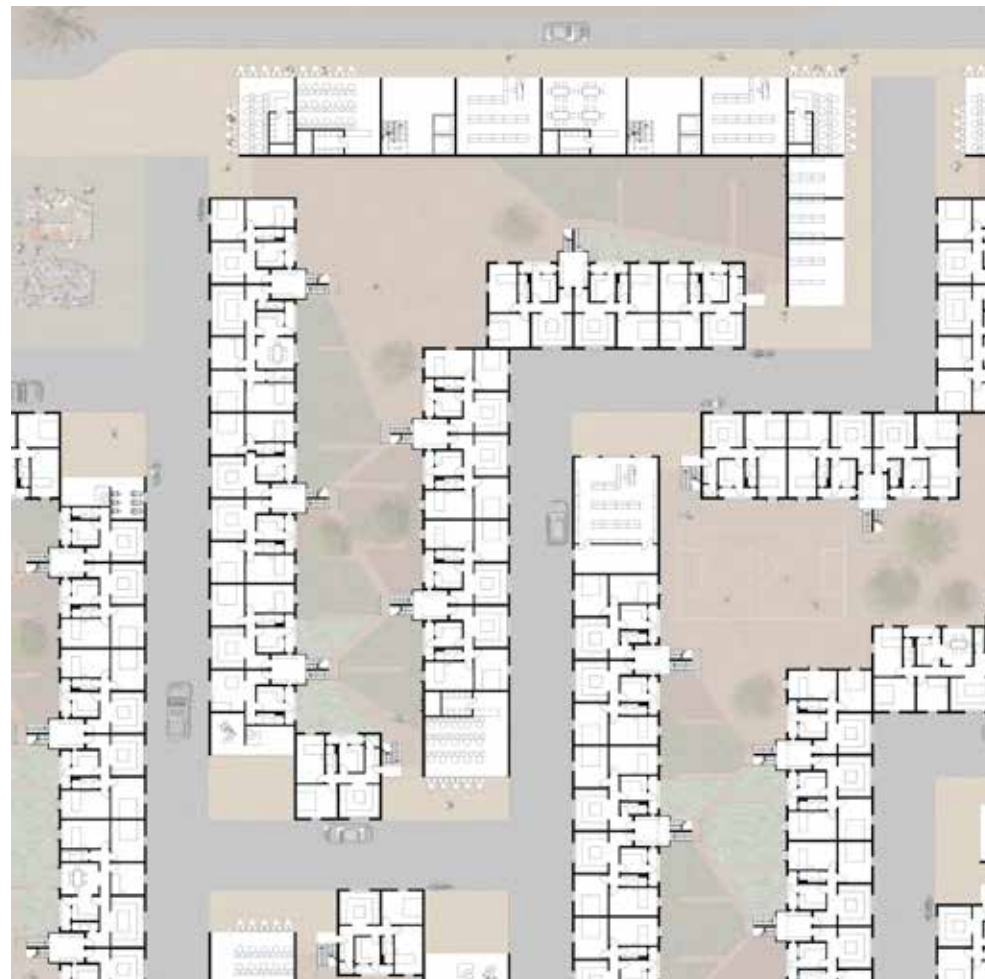
Dans la perspective du re-tournement de la ville de Casablanca sur l'océan, ce projet consiste à offrir le bord de mer à toutes les franges de la population, y compris les plus démunies. Ce site sera donc pour nous l'occasion d'offrir un espace public végétalisé aux casablancais alors même que la ville en est largement dépourvue. Cet espace public de 28 hectares prends place le long de la côte, y permet la promenade et accompagne donc le processus en cours de retournement de la ville sur la mer.

A l'autre extrémités du site, la pointe d'El Hank, largement identifiable par son phare, est aujourd'hui occupée par de l'habitat précaire. Dans la perspective d'une densification de l'ouest de la ville, notre projet consiste à y construire un nouveau quartier mixte, avec des logements, des commerces et des bureaux. Ces logements permettront des reloger les habitants par étapes, ainsi que d'en accueillir de nouveaux, tout en y diversifiant les activités possibles.

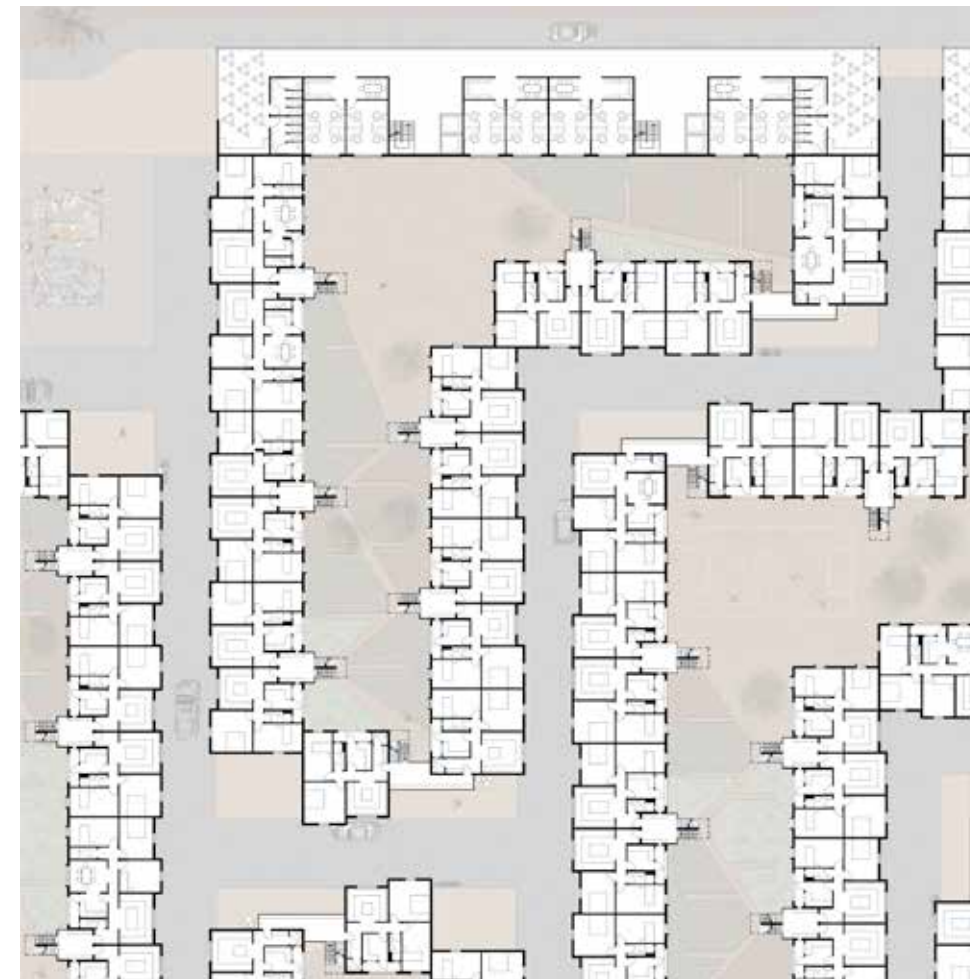
La privacité différenciée des espaces est le leitmotif du projet et a conduit à un traitement différent de chaque sous-espace. Il permet de hiérarchiser le parc, l'avenue, la rue, la ruelle, l'îlot, l'immeuble, le pallier, l'entrée, la squifa, les chambres.



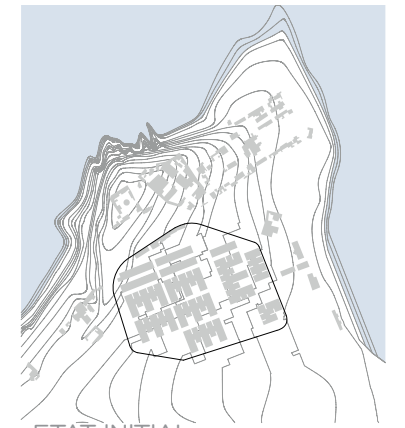
Plan de situation



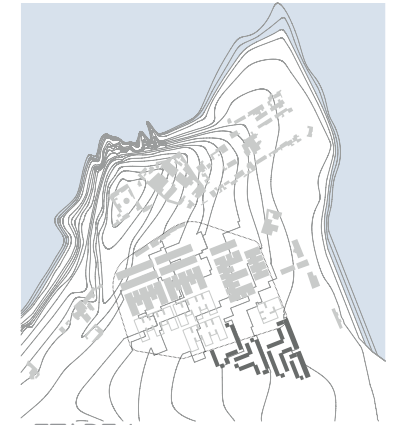
Rez



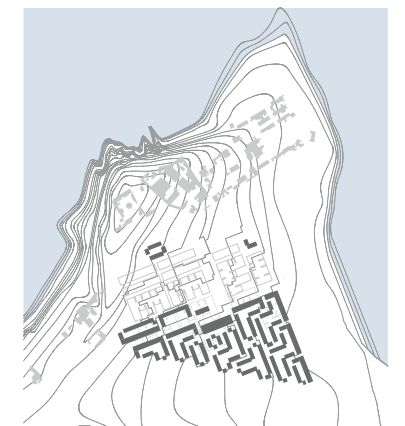
1er étage



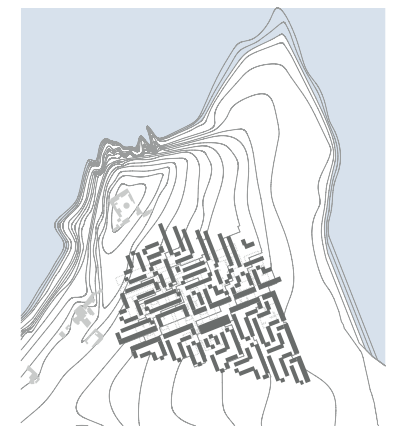
ETAT INITIAL :
bidonville de 470 foyers



ETAPE 1 :
200 familles relogées



ETAPE 2 :
280 familles relogées +
20 familles externes



ETAT FINAL :
1000 logements,
7000 m² commerces,
14'000 m² bureaux

ART KOTI GUGGENHEIM HELSINKI

-
Concours
-

- Type -

Musée

- Taille -

S - M - L - XL

- Site -

Helsinki Finlande

- Date -

Juillet - Sept 2014

- avec -

Bertrand Schippan

Jill Pichon

Michael Labory

Nicolas Bouby

LapLab



ART KOTI GUGGENHEIM HELSINKI

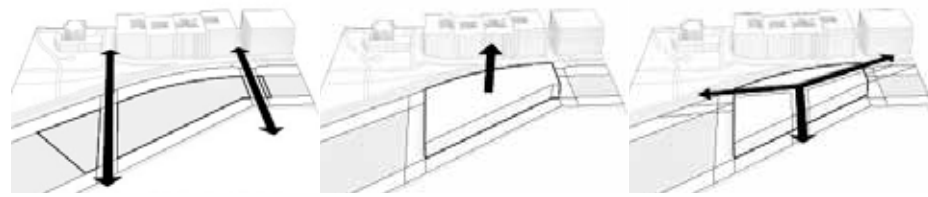
- S'intégrer dans le paysage
- Projeter un symbole

Le Musée du Guggenheim Helsinki pourrait devenir le symbole d'une ville tout comme il pourrait s'intégrer dans le paysage. Pourrait-il être les deux à la fois?

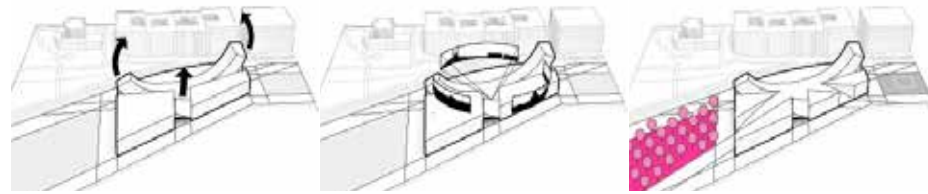
Il pourrait devenir un poste de vue connectant la nature, la mer et le quartier environnant. Il deviendrait un lieu où habitants, visiteurs et artistes pourraient se rencontrer et échanger.

Dans le respect du site et de la tradition finlandaise, la vue est conservée dans le prolongement des rues. Le musée forme un tripode entre la mer, l'Esplanadi et le centre ville. La géométrie est déformée sur ces trois axes pour signifier les entrées. Cette action entraîne la formation de tribunes en toiture. Chaque tribune s'ouvre sur son propre panorama : Le Parc, la Ville et la Mer. Un accès en toiture est créé par une déformation inverse.

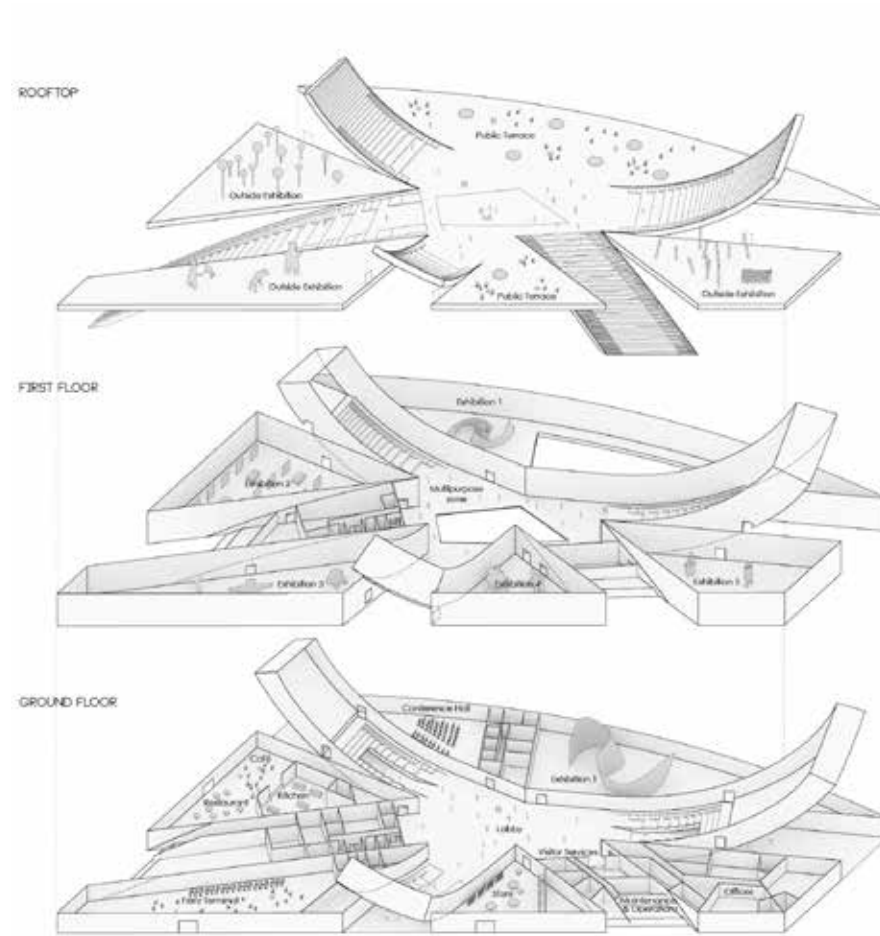
LE PROJET



1. Prolongement des rues 2. Volume bâti 3. Le tripode



4. Les entrées 5. Les panoramas 6. Les espaces publics

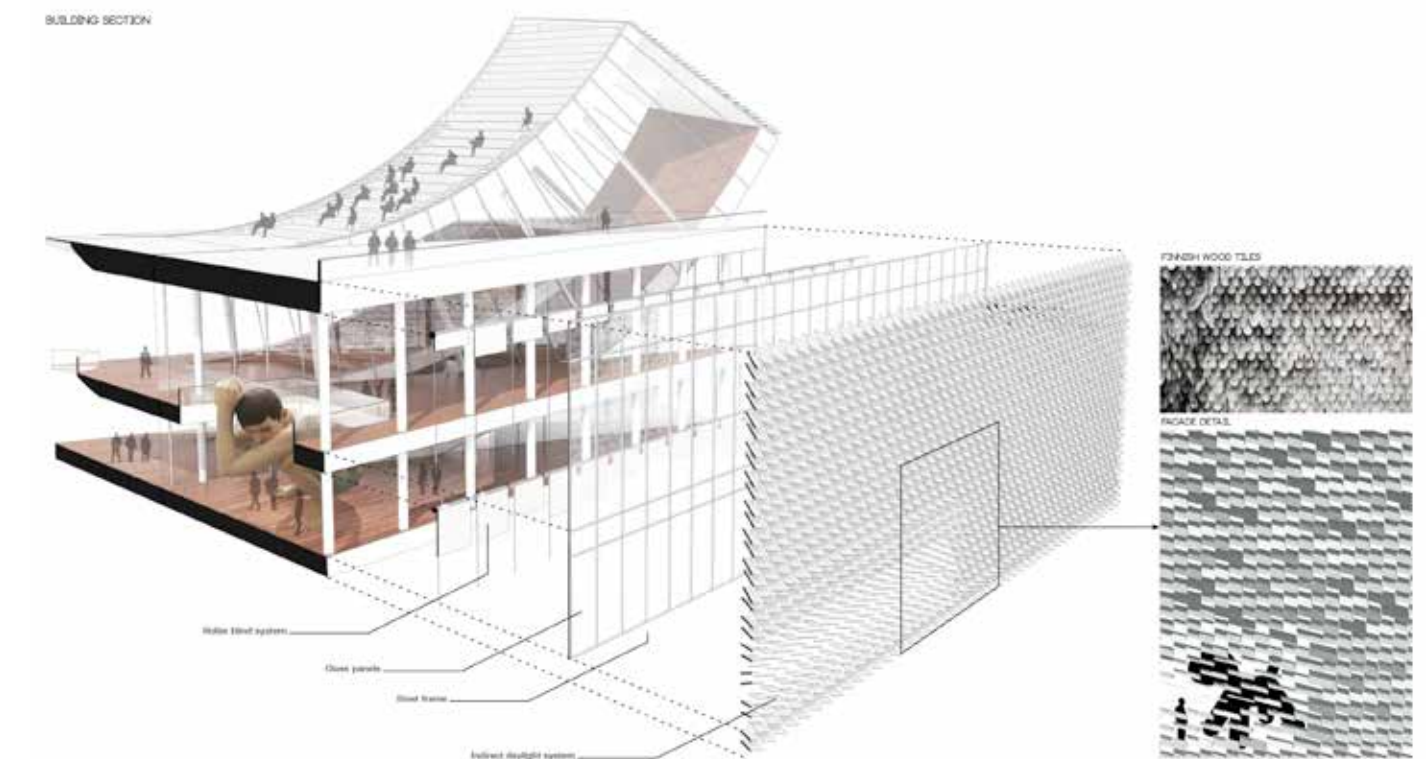


COUPES



Coupe longitudinale

PRINCIPES DE FAÇADE



PLANS



Coupe transversale

Lou MERCAT

- Concours -

- Type -

Halle de marché

- Taille -

S - M - L - XL

- Site -

Pau - France

- Date -

Oct - Dec 2014

- avec -

W. Maas - MVRDV



LOU MERCAT

- Intervenir sur l'existant
- Revigorer un quartier

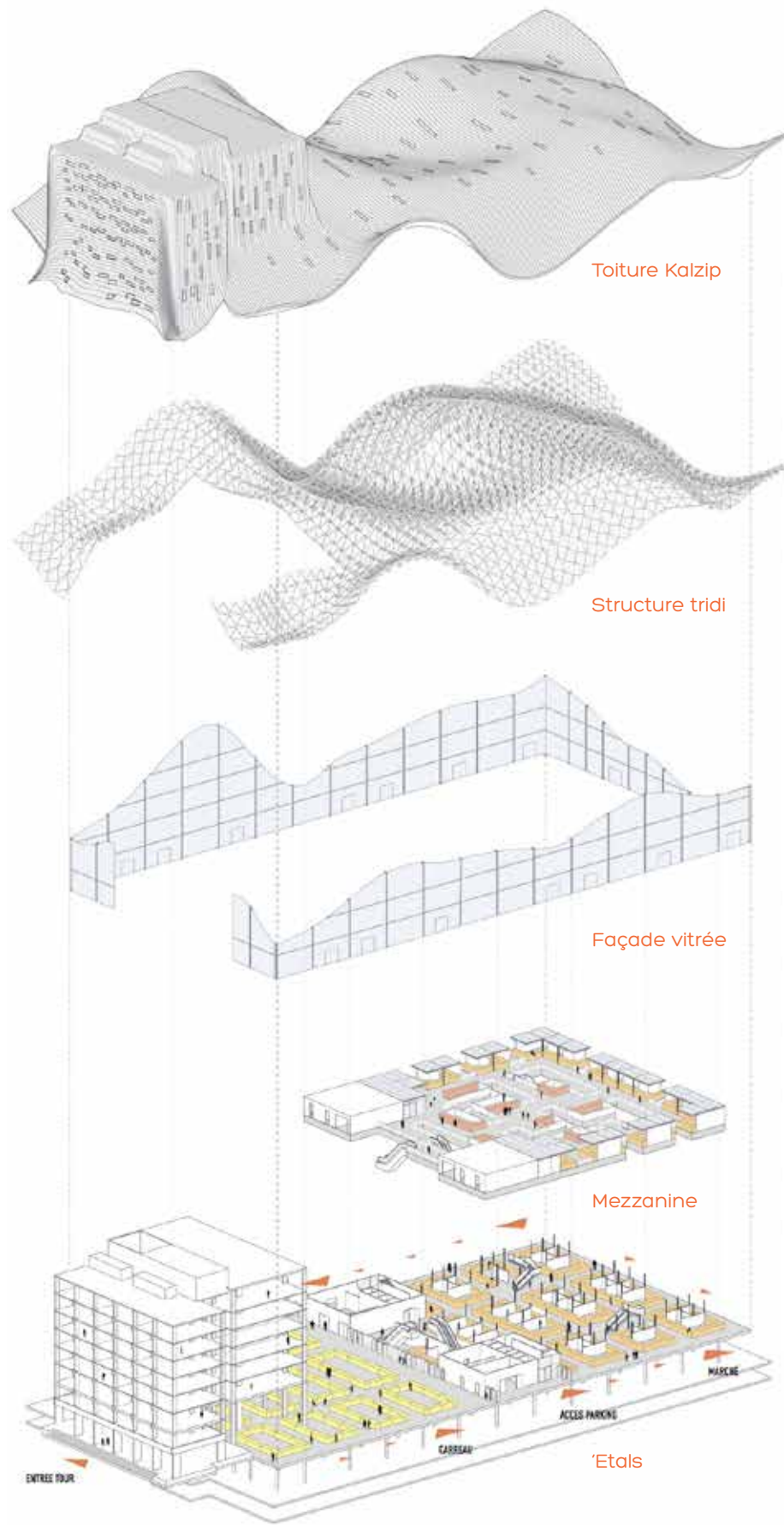
Le complexe de la République, lieu de rencontres et d'échanges privilégié, amorce sa rénovation.

Les étaliers nécessitent une meilleure organisation, une meilleure lumière et des équipements modernisés. Le carreau des producteurs est impropre à son utilisation actuelle et a besoin de se trouver d'autres usages que le seul marché des producteurs. La tour nécessite d'être adaptée pour mieux répondre aux besoins du XXIe siècle. Enfin, l'ensemble est peu cohérent et doit s'ouvrir sur la ville.

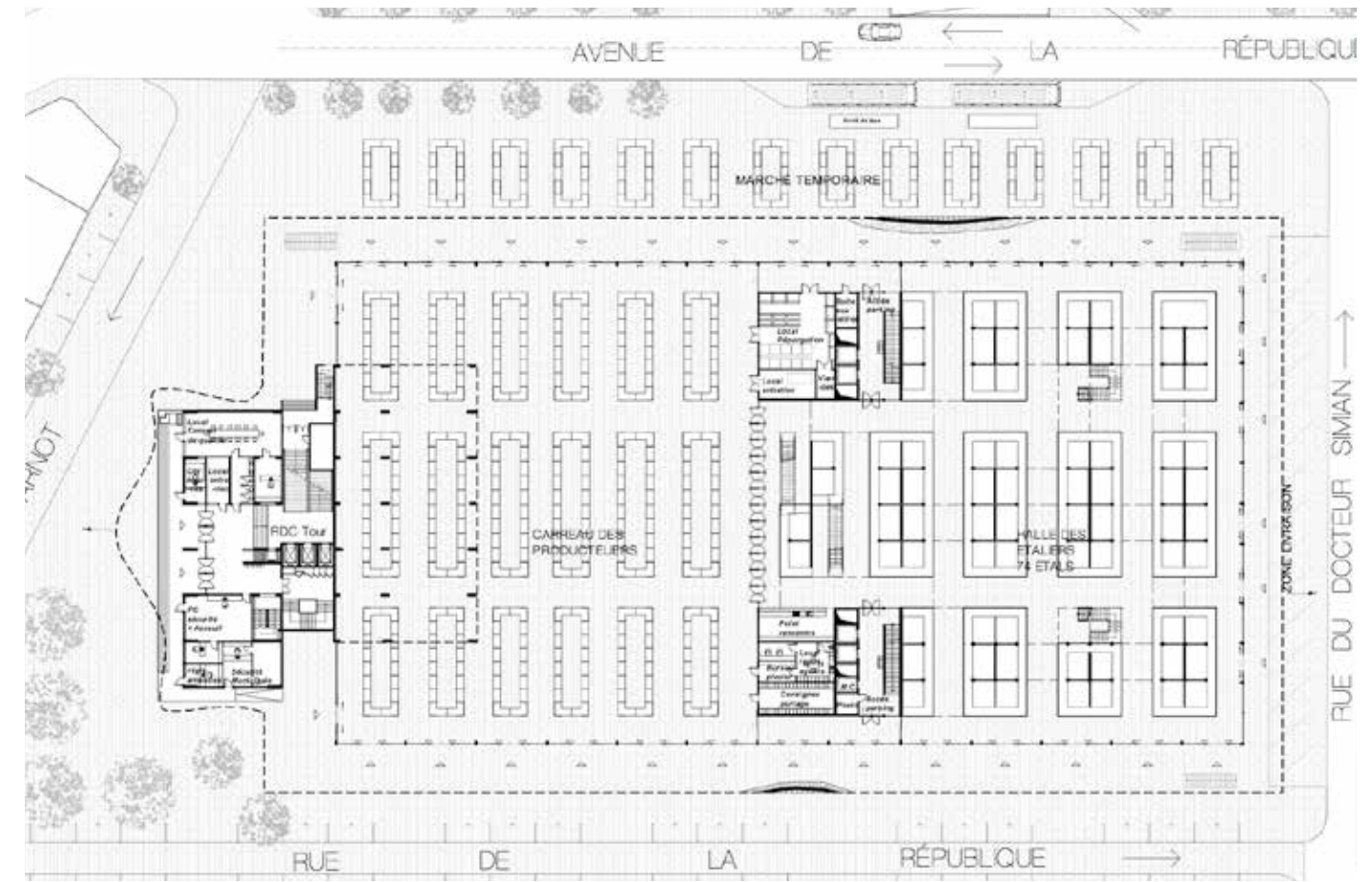
Quel projet pourrait connecter ces thématiques ? Quel concept peut littéralement couvrir ces adaptations et faire du Complexe de la République un lieu attrayant et reconnaissable, un espace fonctionnel et polyvalent ? Quelle architecture peut associer modernité et respect des traditions au cœur de Pau ?

Un large drapé, qui subit une série de déformations pour s'adapter au contexte urbain, va recouvrir les différents programmes et offrir une architecture alliant modernité et respect des traditions, cohérence visuelle et multiplicité des interactions, fonctionnalité et adaptabilité.

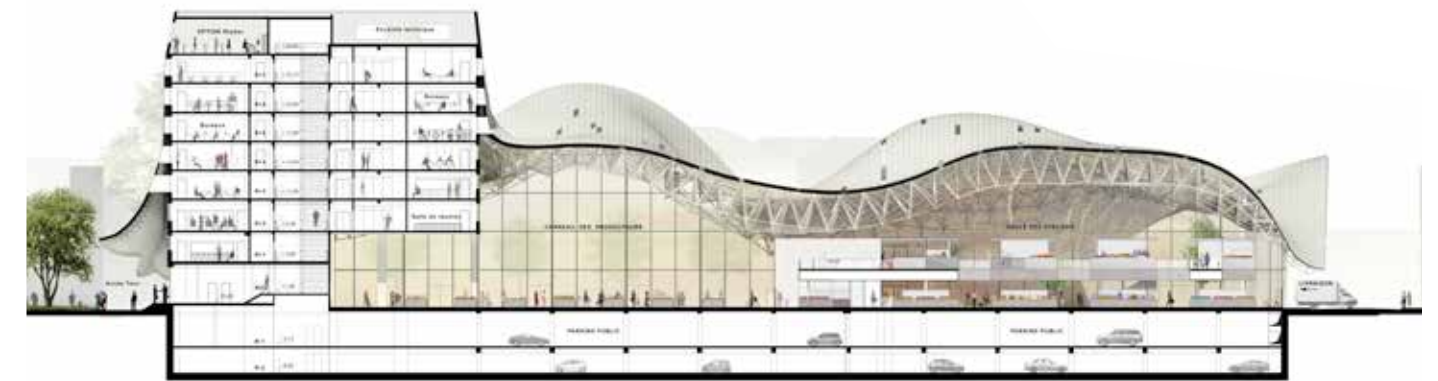
AXONOMÉTRIE EXPLOSÉE



PLAN



COUPE



FACADE



SCÈNES MONTPARNASSE

-
Rénovation de
centre commercial

-
Phase Pré-APS
-

- Type -

Bâtiment mixte

- Taille -

S - M - L - XL

- Site -

Paris - France

- Date -

Sept - Dec 2013

- avec -

W. Maas - MVRDV



SCÈNES MONTPARNASSE

- Intervenir sur l'existant
- Rendre réel une image

A Paris, on conçoit un bâtiment de grande échelle avec un programme mixte. Ensemble le toit et la façade forment un monde tridimensionnel riche, tel une mini-ville ou un village tridimensionnel. L'ensemble rétablit l'échelle humaine qui était perdue.

La richesse de cette collection fusionne avec le caractère spécifique du quartier. Cette collection vivante et en relief forme un tout qui se fond avec l'échelle des années 60.

Une vraie communication entre intérieur et extérieur est recrée au sens le plus large du mot.

La complexité des programmes et de leur enchevêtrement se dissout dans la multiplication des volumes, qui permettent à chaque salle, bureau, chambre, espace de réception, etc d'être visible depuis la rue.

LE PROJET



Tour IGH

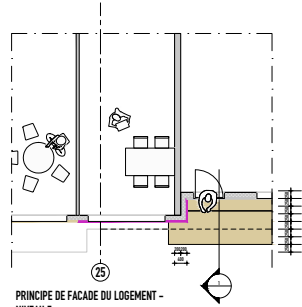


Commerces

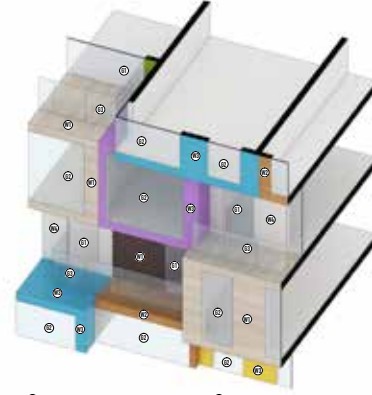
Bureaux

Logements

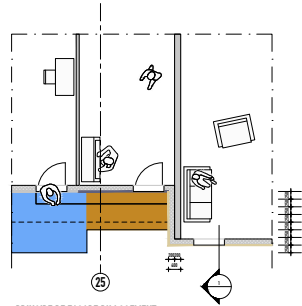
PRINCIPES DE FAÇADE



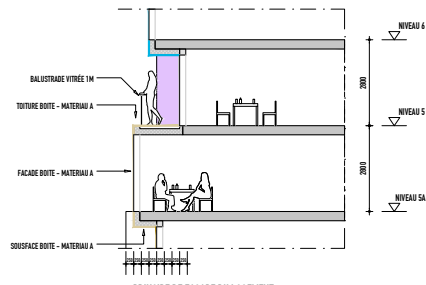
PRINCIPE DE FAÇADE DU LOGEMENT - NIVEAU 5



- REVESTIMENT EN PIERRE, TYPE A CONFIRMER
- REVESTIMENT EN BOIS, TYPE A CONFIRMER
- REVESTIMENT METAL THERMOISOLÉ, COULEUR A CONFIRMER
- REVESTIMENT ALUMINIUM ANODISÉ, COULEUR A CONFIRMER
- PORTES VITRÉE
- VITRAGE FIXE
- GARDE CORPS VITRÉ

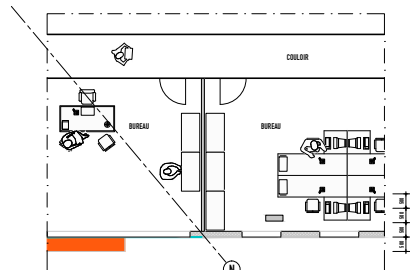


PRINCIPE DE FAÇADE DU LOGEMENT - NIVEAU 5A

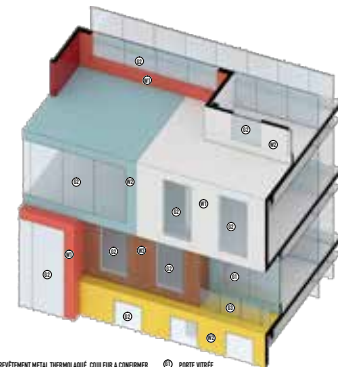


PRINCIPE DE FAÇADE DU LOGEMENT - COUPE 1

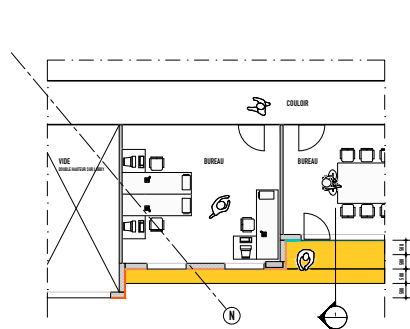
Les logements



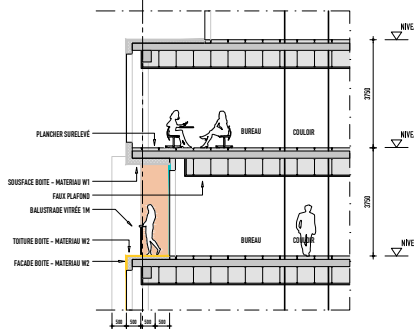
PRINCIPE DE FAÇADE DU BUREAU - NIVEAU 6



- REVESTIMENT METAL THERMOISOLÉ, COULEUR A CONFIRMER
- REVESTIMENT ALUMINIUM ANODISÉ, COULEUR A CONFIRMER
- REVESTIMENT BOIS, COULEUR A CONFIRMER
- PORTES VITRÉE
- VITRAGE FIXE
- GARDE CORPS VITRÉ

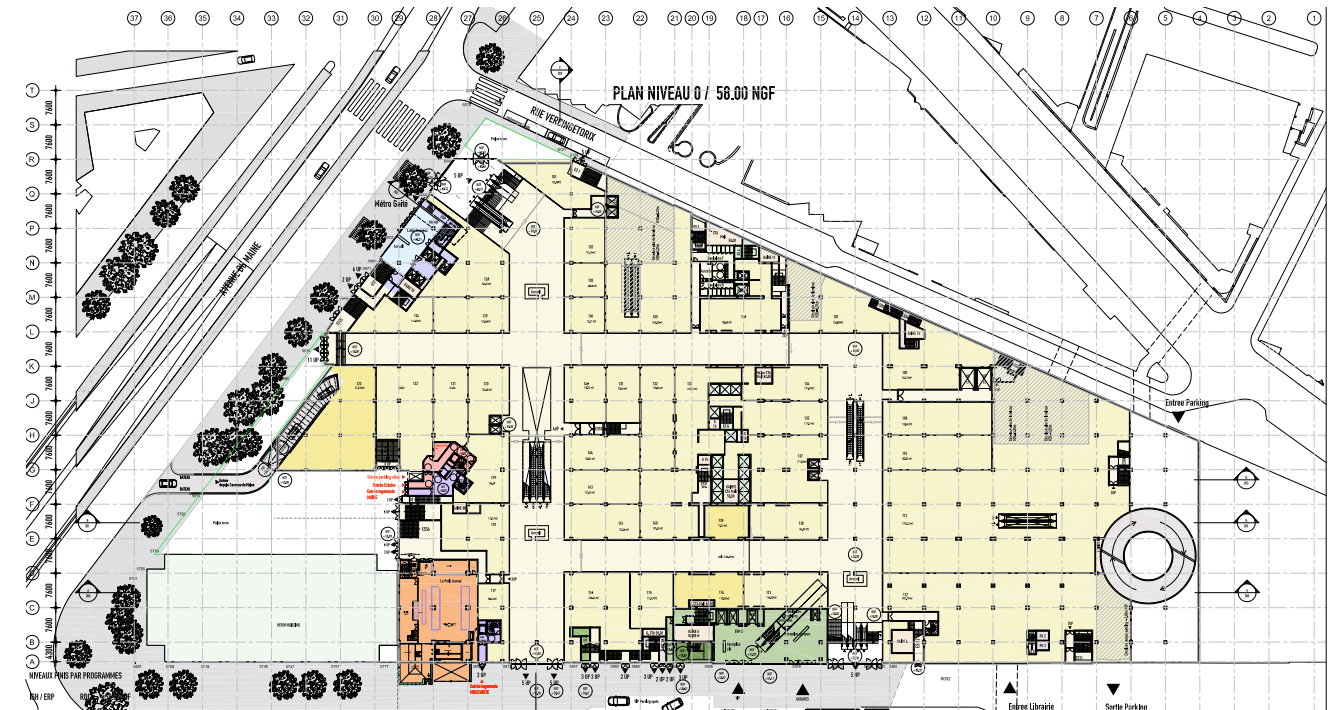


PRINCIPE DE FAÇADE DU BUREAU - NIVEAU 5



PRINCIPE DE FAÇADE DU BUREAU - COUPE 1

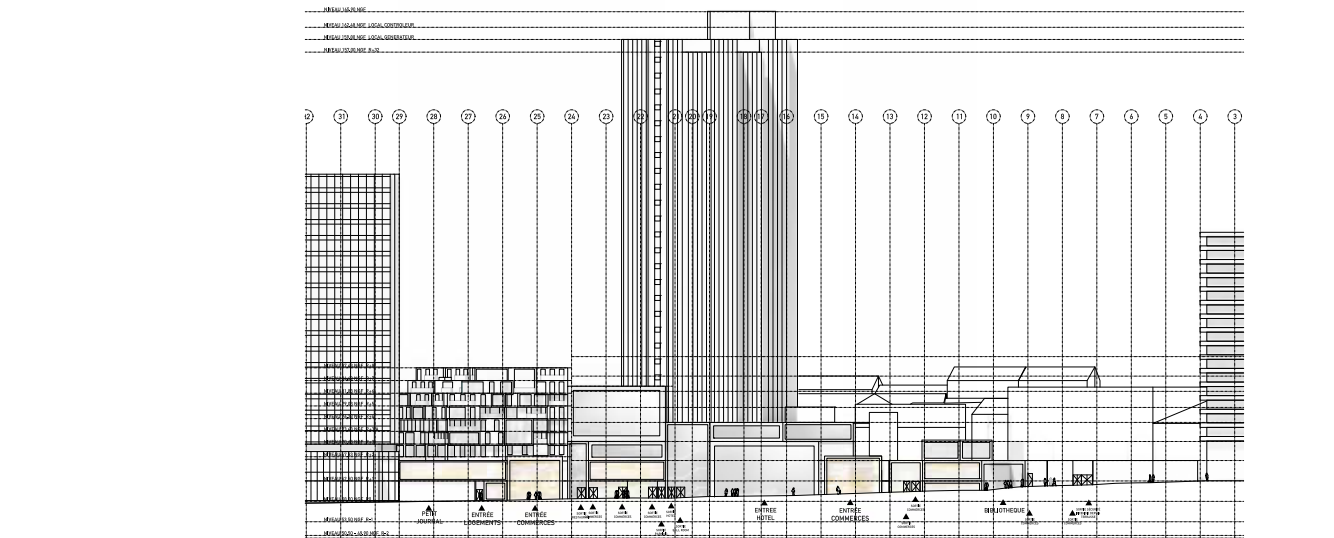
Les bureaux



Plan RDC



Plan R+2



Coupe nord-sud

TEMPLE MULTI CONFESSIONNEL

- projet de Master II -

- Type -

Lieu de culte

- Taille -

S - M - L - XL

- Site -

Athènes - Grèce

- Date -

Jan - Juin 2011

- avec -

Prof. H Gugger
EPFL



TEMPLE MULTICONFESSIONNEL

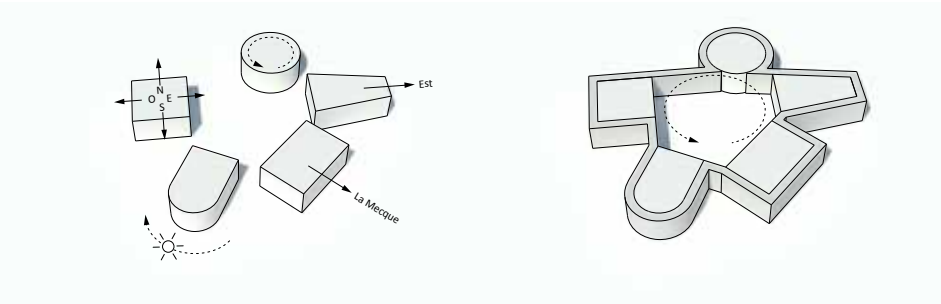
- Mélanger les cultures
- Respecter les identités

Athènes est confrontée à un important problème d'intégration de ses populations immigrés, due à au manque de volonté de s'intégrer des immigrés et à la croyance commune qu'on ne peut être grec sans être orthodoxe. Traiter la question religieuse permettra donc d'aider à la rencontre de ces deux populations.

La forme carrée simple du bâtiment contraste avec le bâti irrégulier du quartier. A première vue, le bâtiment n'est qu'une dalle minérale, flottant au dessus d'une forme irrégulière. Situé le long de la promenade du ruisseau, le bâti est supporté par des colonnes s'intégrant aux oliviers du parc.

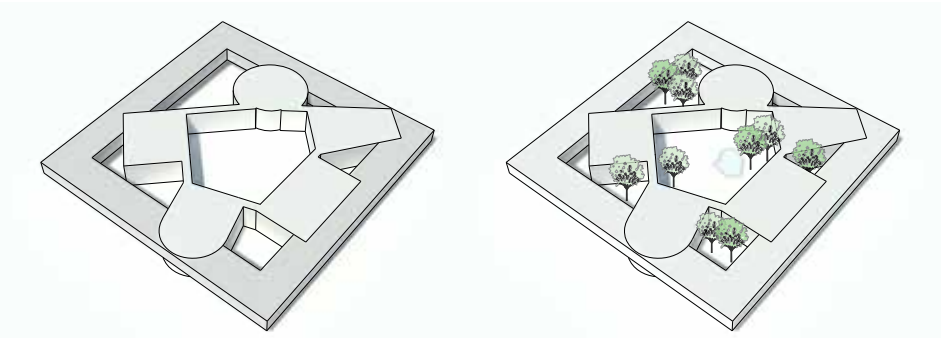
En entrant à travers le mur épais on découvre une cour intérieure. C'est l'espace de contemplation. Celui-ci, introverti et végétalisé, se dilate dans 5 sous temples, chacun accueillant l'une des principales religions.

LE PROJET



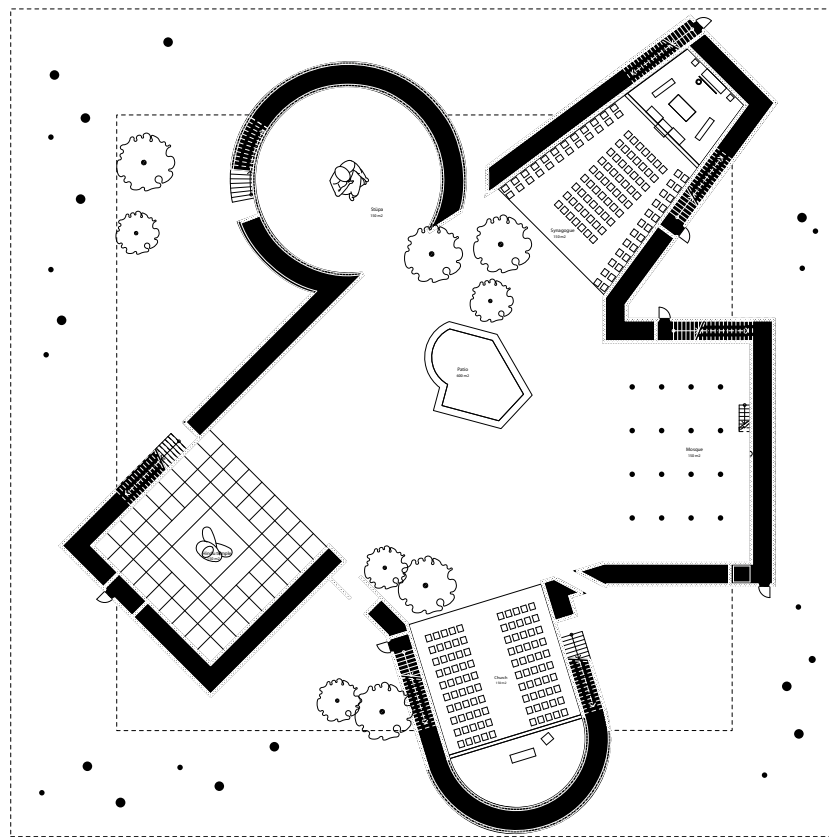
1. Chaque temple a son orientation

2. Un mur épais les relie

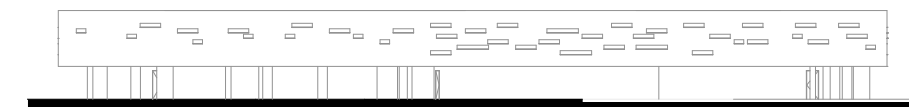


3. Ensemble ils forment un carré universel

4. Les patios sont végétalisés



Plan du Rez de Chaussée



Facade sud ouest

Chaque temple est conforme par son architecture, sa lumière et son orientation, aux us des lieux de cultes d'une des religions. Ceci permet de révéler leurs caractéristiques propres : le chœur dans l'église, les colonnes dans la mosquée, le Saint des Saints dans la synagogue, la perfection du cercle dans la stūpa et les points cardinaux dans le mandir



La stūpa bouddiste



La synagogue juive



Le mandir hindou

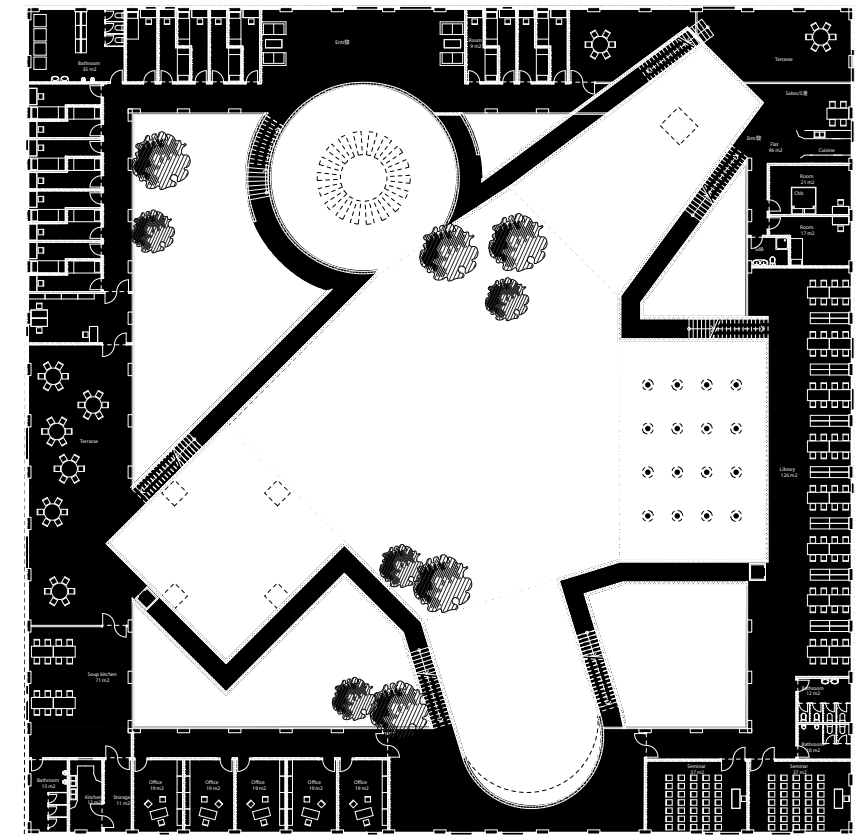


L'église orthodoxe

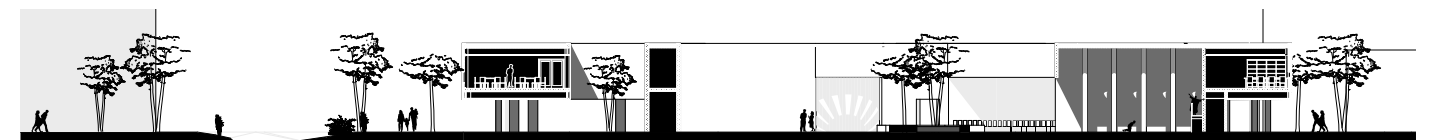


La mosquée musulmane

Le mur épais reliant ces 5 entités contient les services de chacun des temples ainsi que les circulations verticales menant aux fonctions secondaires se trouvant dans la dalle. On y trouve une bibliothèque et des salles de séminaires à l'angle sud, des bureaux et un restaurant à l'ouest, une soupe populaire au nord et l'appartement du gardien à l'est.



Plan de l'étage



Coupe nord-sud

ONLY LOVE

- Concours 2ème Prix -

- Type -

Bâtiment mixte

- Taille -

S - M - L - XL

- Site -

Lyon - France

- Date -

2013

- avec -

W. Maas - MVRDV



ONLY LOVE

- Intervenir en ville
- Introduire de l'humour

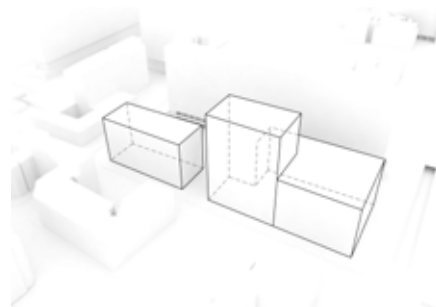
Le développement de la rue Desaix s'intègre à un plan plus général, celui du quartier de la Part Dieu, qui veut offrir plus de mixité, plus de logements, plus d'activités, plus de densité, et surtout, plus de qualité.

En partant du volume maximum, on coupe le bâtiment en autant de lames que possible. Le code barre final. Entre ces lames, des petits passages offrent un maximum de transparence et d'accès entre la barre et le voisinage, au sud.

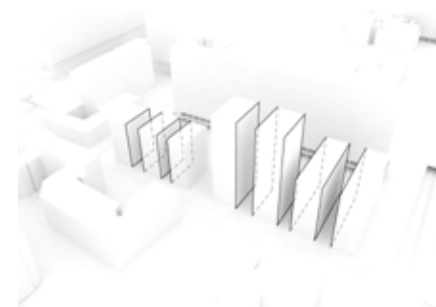
Dans le but d'offrir plus de surface au sol pour les ateliers et les commerces du plan urbain, les lames sont déformées, rassemblées, prolongées en partie basse.

Ensemble, ils forment une déclaration d'amour. Ils sont séparés et connectés. Ils sont grands et petits. Ils sont distincts et rassemblés. Only Lyon, Only LOVE !

LE PROJET



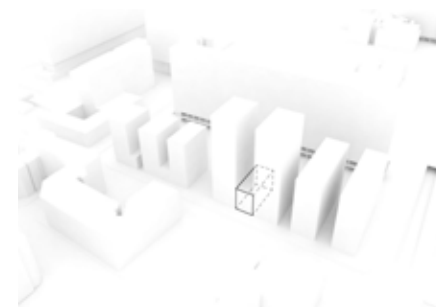
1. Enveloppe maximale



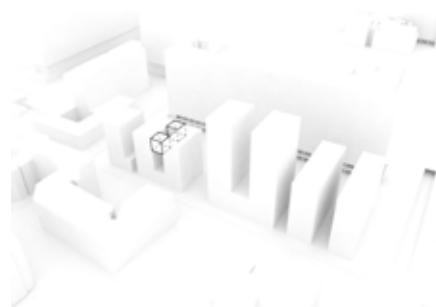
2. Traboules



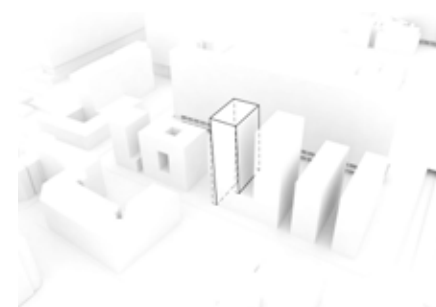
3. Plinte active - commerces



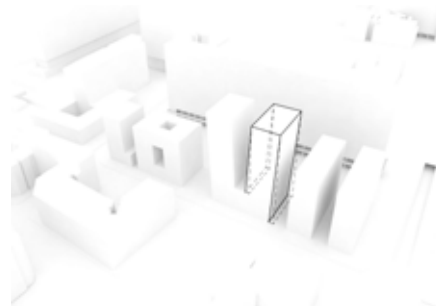
4. Crèche



5. Penthouses



6. Axe plus large



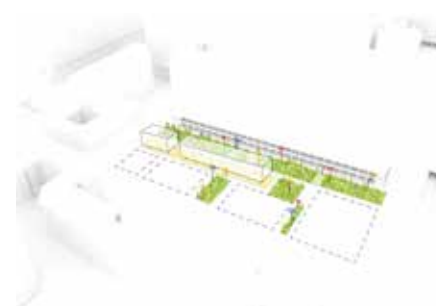
7. Mise à distance des logements et des bureaux



8. Optimisation du plan des bureaux



9. Terraces



10. Jardin



Coupe



Plan du Rez de Chaussée



Vue aérienne

CHEMIN FAISANT

-
projet de Bachelor
-

- Type -

Stade

- Taille -

S - M - L - XL

- Site -

Lausanne - Suisse

- Date -

Février - Juin 2008

- avec -

Steffan Heath,
Prof. L. Geninasca,
Prof B. Delefortrie
EPFL



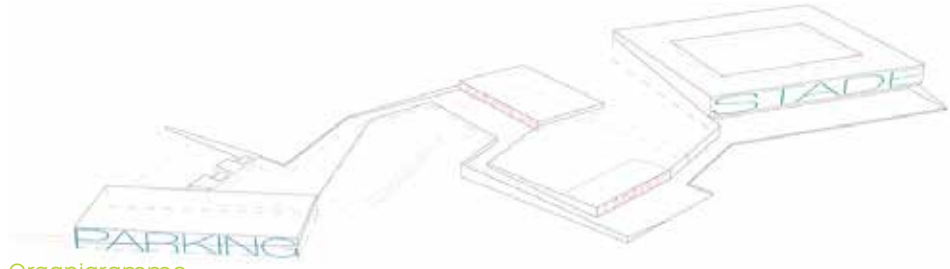
CHEMIN FAISANT

- Créer un parcours
- S'intégrer au paysage

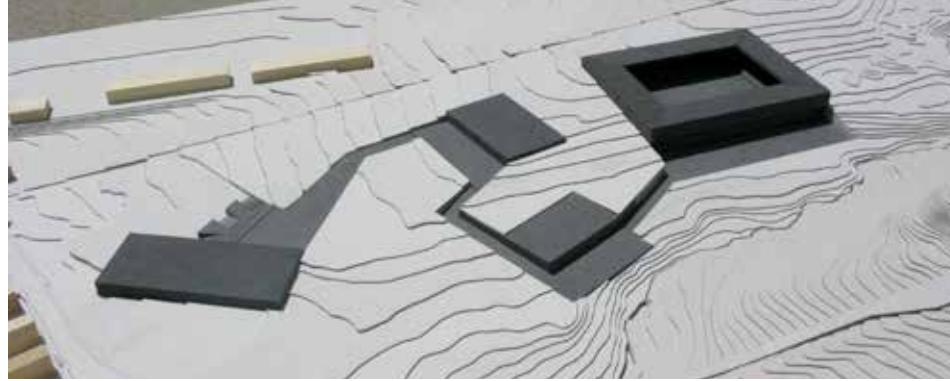
Projet de stade (15'000 places), centre commercial et parking.

Par le force de sa typologie, le programme du stade ne peut être abordé que dans un registre conceptuel. Les supports sont à l'origine de la réflexion. Ils sont le médium et l'objet de la ferveur prenant place sur le chemin du stade. Entre les 3 blocs de bâti, le parcours dessine le territoire laissé dans son état naturel. Comme dans un jardin anglais, le parcours vers le stade donne à voir aux supports différents points de vues vers les bâtiments et la nature environnement : le paysage, le volume du stade, les Alpes lointaines et le Jura voisin.

Le stade est l'apogée d'un voyage presque initiatique qui mène les joueurs à l'achèvement de leur semaine d'entraînement, leur permettant de communiquer avec leurs supporters pour qui l'arrivée au stade représente la fin d'un long parcours tant mental (commençant au moment de revêtir leur maillot favori) que physique.



Organigramme



Maquette



Orthophoto



1. Arrivée sur le site



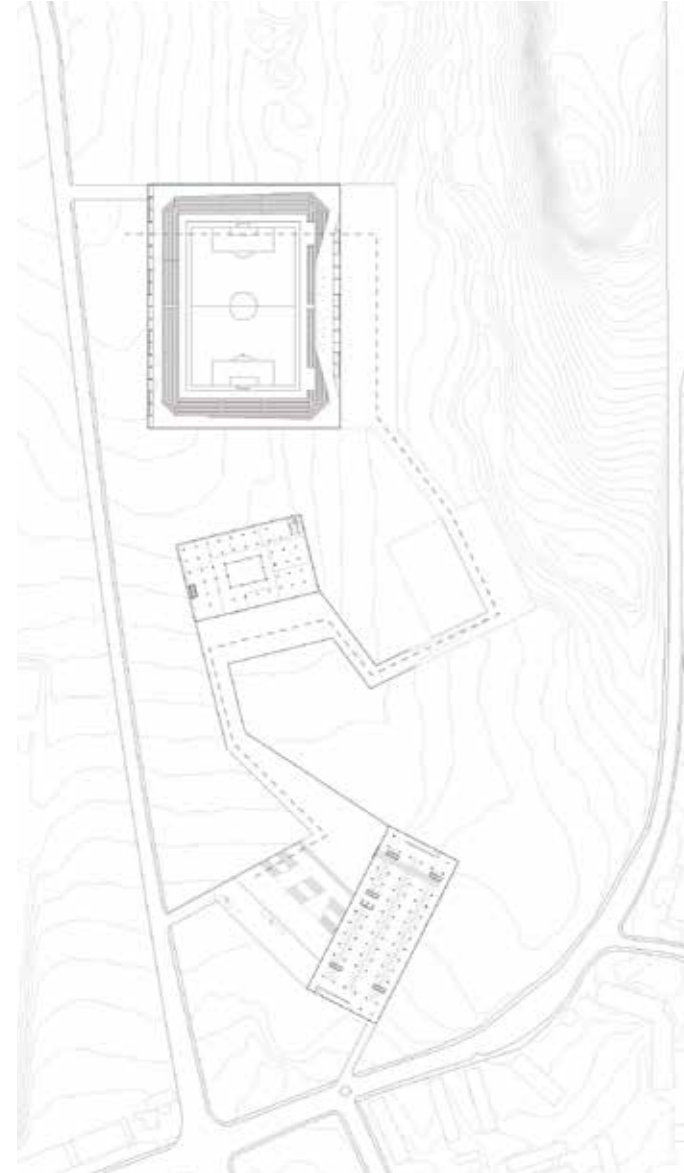
2. Première vision du stade



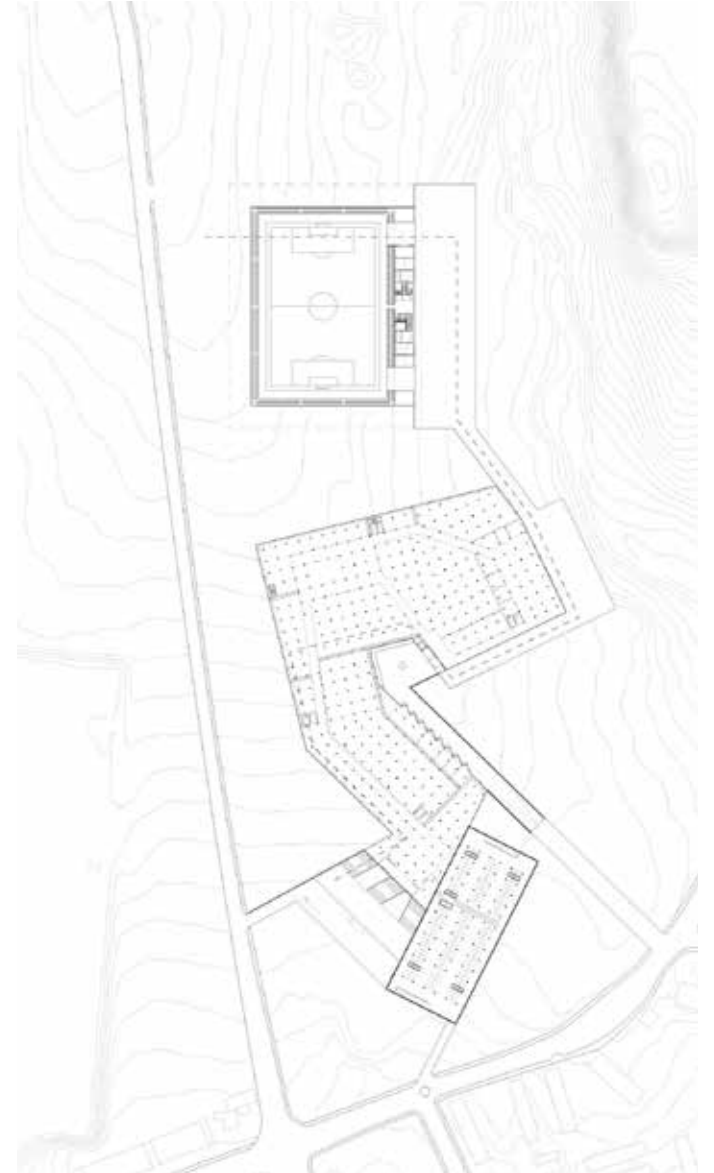
3. Retournement vers les Alpes



4. Arrivée au stade



Plan du cheminement



Plan du centre commercial



Coupe longitudinale

LES MAGASINS GÉNÉREUX

-
Rénovation d'une halle

-
Concours

- Type -

Bâtiment mixte

- Taille -

S - M - L - XL

- Site -

Bordeaux - France

- Date -

Juin - Juillet 2014

- avec -

W. Maas - MVRDV



SCÈNES MONTPARNASSE

- Intervenir sur l'existant
- Matérialiser une enveloppe
-

Les MGS sont le premier bâtiment du plan urbain de Bastide Niel à Bordeaux.

La proposition pour les MGS va suivre le contour volumétrique défini dans le plan guide et réaliser l'ambition programmatique du lieu.

Les bâtiments des anciens magasins généraux sud sont conservés et transformés.

Une nouvelle structure en pilotis vient pénétrer l'ancienne créant ainsi des patios, qui permettent un apport de lumière zénithale dans les anciens magasins.

La toiture existante des magasins est remplacée par une grande verrière qui permettra de créer un dialogue entre les niveaux inférieurs des halles, et les niveaux supérieurs des logements.

La nouvelle structure en pilotis accueille les nouveaux volumes des logements, ils sont coupés suivant l'enveloppe imposée par le plan guide

Une ombrière vient enfin recouvrir les espaces interstitiels, et faire lien entre les nouveaux volumes et les anciens magasins.

LE PROJET



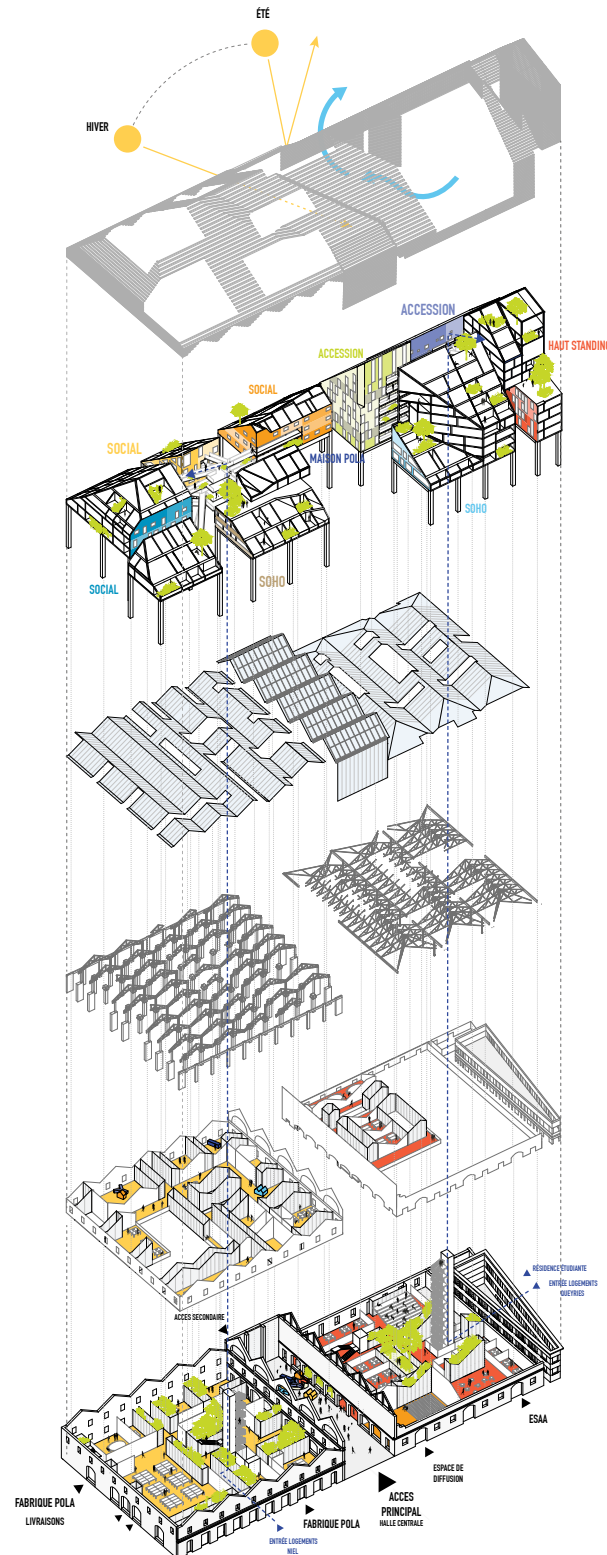
1 Bâtiment existant 2. Poteaux créent patios 3. Toiture vitrée



4 Extrusions 5. Respect du plan guide 6. L'ombrière



AXONOMETRIE EXPLOSEE



L'OMBRIÈRE

L'ombrière recouvre l'ensemble du bâtiment, elle fait lien entre le nouveau et l'ancien.

LES MAISONS CABANES

Les maisons cabanes sont perchées sur des pilotis et reliées par un réseau de passerelles suspendues.

La structure en pilotis pénètre l'existant et forme des patios au rez de chaussée.

PASSERELLES

Le réseau de passerelles dessert chaque maison depuis les deux noyaux de circulation.

TOITURE

La toiture des anciens magasins généraux est remplacée par une grande verrière.

STRUCTURE EXISTANTE

La structure existante des magasins généraux est percée par la structure des maisons cabanes.

LES HALLES OUVERTES

Au premier étage, les planchers existants sont conservés, et percés par les patios.

Au rez de chaussée, les patios, percés dans la structure existante, permettent à la fois de partitionner l'espace mais surtout d'apporter de la lumière dans toute la halle.



Coupe nord-sud

CONTACT

- Portfolio complet -

<http://www.descourtis.fr>

- Email -

pierre.des.courtis@gmail.com

- Téléphone -

FR : +33 6 01 88 31 97

NL : +31 6 17 37 43 80